


PROJEKT ZAGOSPODAROWANIA TERENU

NAZWA ZAMIERZENIA BUDOWLANEGO: **Budowa wagi samochodowej**
ADRES OBIEKTU BUDOWLANEGO: 05-420 Józefów
ul. Nadwiślańska 213
KATEGORIA OBIEKTU BUDOWLANEGO: VIII kategoria obiektu – inna budowla

IDENTYFIKATOR DZIAŁKI: jednostka ewidencyjna: Józefów
nazwa i numer obrębu ewidencyjnego: 66
numery działek ewidencyjnych: 40/5
identyfikator działki: 141702_1.0066.40/5

INWESTOR: Centrum Naukowo – Badawcze Ochrony Przeciwpżarowej
im. Józefa Tuliszkowskiego
Państwowy Instytut Badawczy
05-420 Józefów, ul. Nadwiślańska 213

ZESPÓŁ AUTORSKI:

branża	imię i nazwisko	specjalność i numer uprawnień budowlanych	data	podpis
architektura projektant	arch. Magdalena Gos	MA/108/08 w specjalności architektonicznej do projektowania bez ograniczeń	07.11. 2024	

Dokumenty dołączone oddzielnie: Oświadczenie o dysponowaniu nieruchomością na cele budowlane.

Niniejszy załącznik stanowi integralną część
do decyzji Starosty Otwockiego

Nr 31/2025 z dnia 15.01.2025
znak AB.6740.1291.2024.71

z up. STAROSTY

Józef Michulewski
Dyrektor
Wydziału Architektury i Budownictwa

SPIS TREŚCI PROJEKTU ZAGOSPODAROWANIA TERENU

1. CZĘŚĆ OPISOWA str. 2

Zawartość

1. PRZEDMIOT CAŁEGO ZAMIERZENIA BUDOWLANEGO	2
2. ISTNIEJĄCY STAN ZAGOSPODAROWANIA DZIAŁKI	2
2.1. Istniejąca zabudowa	2
2.2. istniejąca infrastruktura techniczna	2
2.3. istniejący dostęp do drogi publicznej i miejsca postojowe	2
2.4. informacja o obiektach przeznaczonych do rozbiórki	2
3. PROJEKTOWANE ZAGOSPODAROWANIE	2
3.1. urządzenia budowlane	2
3.2. sposób odprowadzania lub oczyszczania ścieków	2
3.3. układ komunikacyjny	2
3.4. dostęp do drogi publicznej	2
3.5. parametry techniczne sieci i uzbrojenia terenu	3
3.6. ukształtowanie terenu i układ zieleni w zakresie niezbędnym do uzupełnienia części rysunkowej	3
4. ZESTAWIENIE POWIERZCHNI	3
5. INNE INFORMACJE	3
5.1. ograniczenia lub zakazy w zabudowie i zagospodarowaniu terenu wynikające z aktów prawa miejscowego lub decyzji o warunkach zabudowy	3
5.2. ochrona terenu	4
5.3. eksploatacja górnicza	4
5.4. zagrożenia dla środowiska	4
6. OCHRONA PRZECIWPOŻAROWA	4
7. INNE DANE WYNIKAJĄCE ZE SPECYFIKI, CHARAKTERU I STOPNIA SKOMPLIKOWANIA OBIEKTU BUDOWLANEGO	4
8. OBSZAR ODDZIAŁYWANIA OBIEKTU	5
9. SPOSÓB ZAGOSPODAROWANIA MAS ZIEMNYCH	5
10. ZAPEWNIENIE INTERESÓW OSÓB TRZECICH	5
11. INFORMACJE DOTYCZĄCE ZGODNOŚCI PROJEKTOWANEGO BUDYNKU Z USTAWĄ PRAWO BUDOWLANE	5

2. CZĘŚĆ RYSUNKOWA str. 7

1. Mapa do celów projektowych	skala 1:500	
2. Projekt zagospodarowania terenu	skala 1:500	rys. 01/Z

3. OŚWIADCZENIE PROJEKTANTA str. 8

1. PROJEKT ZAGOSPODAROWANIA TERENU CZĘŚĆ OPISOWA

1. Przedmiot całego zamierzenia budowlanego

Przedmiotem niniejszego opracowania jest projekt zagospodarowania terenu dla realizacji zamierzenia **budowa wagi samochodowej**.

Materiały wyjściowe:

- Program funkcjonalno-użytkowy ustalony z Inwestorem
- Wizja lokalna
- Obowiązujące przepisy i normy branżowe
- Mapa do celów projektowych w skali 1:500
- **Decyzja o lokalizacji inwestycji celu publicznego**
- Opinia geotechniczna

2. Istniejący stan zagospodarowania działki

2.1. ISTNIEJĄCA ZABUDOWA

Przedmiotowa działka jest nieruchomością zabudowaną budynkami badawczymi wraz z niezbędną infrastrukturą techniczną.

2.2. ISTNIEJĄCA INFRASTRUKTURA TECHNICZNA

Na terenie w miejscu inwestycji znajdują się następujące elementy infrastruktury technicznej:

- sieć kanalizacji deszczowej,
- sieć kanalizacji sanitarnej Ø200,
- sieć energetyczna z oświetleniem terenu.

2.3. ISTNIEJĄCY DOSTĘP DO DROGI PUBLICZNEJ I MIEJSCA POSTOJOWE

Istniejący wjazd od strony ul. Nadwiślańskiej, komunikacja za pośrednictwem pozostałej części działki 40/5 oraz działki 10/1 obr. 66. Na terenie instytutu zlokalizowane są parkingi dla obsługi kompleksu – dla pracowników oraz osób odwiedzających. Ponadto dodatkowe miejsca postojowe są zlokalizowane przed wjazdem na teren.

2.4. INFORMACJA O OBIEKTACH PRZEZNACZONYCH DO ROZBIÓRKI

Na przedmiotowym terenie zlokalizowana jest istniejąca waga przeznaczona do rozbiórki.

3. Projektowane zagospodarowanie

3.1. URZĄDZENIA BUDOWLANE

Projektuje się wagę samochodową wraz z podłączeniem do istniejącego przyłącza energetycznego. Wzdłuż wagi lokalizuje się chodnik. Pozostałe istniejące tereny utwardzone (chodniki, dojazdy), altana śmietnikowa, ogrodzenie terenu pozostają bez zmian. Waga nie wymaga doprowadzenia przyłączy wody ani kanalizacji.

3.2. SPOSÓB ODPROWADZANIA LUB OCZYSZCZANIA ŚCIEKÓW

Nie dotyczy.

3.3. UKŁAD KOMUNIKACYJNY

Projektowana waga nie ingeruje w istniejący układ komunikacyjny. Dojazd do wagi istniejącymi drogami utwardzonymi na terenie. Waga nie wymaga lokalizacji dodatkowych miejsc postojowych.

3.4. DOSTĘP DO DROGI PUBLICZNEJ

Istniejący wjazd od strony ul. Nadwiślańskiej, komunikacja za pośrednictwem pozostałej części działki 40/5 oraz działki 10/1 obr. 66. Na terenie instytutu zlokalizowane są parkingi dla obsługi

kompleksu – dla pracowników oraz osób odwiedzających. Ponadto dodatkowe miejsca postojowe są zlokalizowane przed wjazdem na teren.

3.5. PARAMETRY TECHNICZNE SIECI I UZBROJENIA TERENU

Zaopatrzenie w energię elektryczną – za pomocą istniejącego przyłącza.

Zaopatrzenie w wodę – nie dotyczy.

Odprowadzenie wód opadowych powierzchniowo na teren inwestycji poprzez pozostawienie wymaganych powierzchni biologicznie czynnych. Teren tak ukształtowano, żeby wody nie zalewały działek sąsiednich. Zasięg leja depresji nie wykracza poza granice terenu, którego inwestor jest właścicielem.

Wody opadowe i roztopowe będą zagospodarowane na terenie objętym inwestycją i nie będą przedostawać się poza granice działki ani zalewać sąsiednich posesji i dróg. Kierunek ani natężenie odpływu wód opadowych lub roztopowych nie będą zmieniane ze szkodą dla gruntów sąsiednich.

Zaopatrzenie w gaz – nie dotyczy.

Ogrzewanie – nie dotyczy.

Odpady komunalne – nie dotyczy.

3.6. UKSZTAŁTOWANIE TERENU I UKŁAD ZIELENI W ZAKRSIE NIEZBEDNYM DO UZUPEŁNIENIA CZĘŚCI RYSUNKOWEJ

Przedmiotowy teren jest w większości płaski, bez nachyleń, nie występują na nim skarpy ani inne uskokowe różnicowania poziomów.

Projekt nie przewiduje zmian w ukształtowaniu terenu działki, istniejący wewnętrzny dojazd i dojście przebiega zgodnie z istniejącym ukształtowaniem terenu.

Masy ziemne związane z robotami ziemnymi, wykopami, zostaną zagospodarowane w obrębie granic terenu działki.

W ramach przedmiotowej inwestycji nie przewiduje się ingerencji w istniejące drzewa, jak również nie projektuje się elementów zieleni wysokiej.

4. Zestawienie powierzchni

Obliczenia zgodnie z normą PN ISO 9836:2022-07 i Rozporządzeniem Ministra Rozwoju w sprawie szczegółowego zakresu i formy projektu budowlanego.

	m2	%
POWIERZCHNIA TERENU INWESTYCJI	600,00	100,00
powierzchnia wagi	56,93	9,49
powierzchnia terenów utwardzonych	395,00	65,83
powierzchnia wagi + teren utwardzony	451,93	75,32
powierzchnia biologicznie czynna	148,07	24,68

5. Inne informacje

5.1. OGRANICZENIA LUB ZAKAZY W ZABUDOWIE I ZAGOSPODAROWANIU TERENU WYNIKAJĄCE Z AKTÓW PRAWA MIEJSCOWEGO LUB DECYZJI O WARUNKACH ZABUDOWY

Działka znajduje się w mieście Józefów, na terenie nie objętym MPZP. Dla działki została wydana decyzja o lokalizacji inwestycji celu publicznego.

KRYTERIUM	WYMAGANIA	ZASTOSOWANIE
teren planowanej inwestycji	część działki nr 40/5 obr. 66 o powierzchni 600 m ²	część działki nr 40/5 obr. 66 o powierzchni 600 m ²
udział powierzchni biologicznie czynnej	minimum 24%	24,68%

Projektowana inwestycja nie będzie:

- pozbawiać osób trzecich dostępu do drogi publicznej, możliwości korzystania z wody, kanalizacji, energii elektrycznej, środków łączności ani dostępu światła dziennego do pomieszczeń przeznaczonych na pobyt ludzi

- wprowadzać uciążliwości powodowanych przez hałas, wibracje, zakłócenia elektryczne i promieniowanie
- zanieczyszczać powietrza, wody i gleby.

5.2. OCHRONA TERENU

REJESTR ZABYTEKÓW/ GMINNA EWIDENCJA ZABYTEKÓW/ OCHRONA KONSERWATORSKA

Działka ani obiekty istniejące nie są wpisane do rejestru zabytków ani do gminnej ewidencji zabytków. Nie są również przedmiotem ochrony konserwatorskiej ani nie znajdują na obszarze objętym ochroną konserwatorską.

5.3. EKSPLOATACJA GÓRNICZA

Omawiany teren nie podlega wpływom eksploatacji górniczej i nie znajduje się w granicach terenu górniczego.

5.4. ZAGROŻENIA DLA ŚRODOWISKA

Działka ani obiekty istniejące nie stanowią przedmiotu ochrony konserwatora przyrody.

Inwestor realizujący przedsięwzięcie jest obowiązany uwzględnić ochronę środowiska na obszarze prowadzenia prac, w szczególności ochronę gleby, zieleni, naturalnego ukształtowania terenu i stosunków wodnych. Przy prowadzeniu prac budowlanych dopuszcza się wykorzystanie i przekształcenie elementów przyrodniczych wyłączenie w takim zakresie, w jakim jest to konieczne w związku z realizacją inwestycji.

Nie przewiduje się wycinki istniejących drzew i krzewów. Prace ziemne oraz inne prace związane z wykorzystaniem sprzętu mechanicznego lub urządzeń technicznych nie będą prowadzone w obrębie brył korzeniowych drzew ani krzewów.

Teren planowanej inwestycji położony jest w granicach Warszawskiego Obszaru Chronionego Krajobrazu. Odległość projektowanego budynku od rzeki Świder i innych zbiorników wodnych przekracza 20 m. Na terenie nie będzie przekształcana naturalna rzeźba terenu, nie będą likwidowane ani niszczone zadrzewienia przydrożne i śródpolne, nie będą wykonywane prace ziemne trwale zniekształcające rzeźbę terenu, dokonywane zmiany stosunków wodnych, likwidowane naturalne zbiorniki wodne, starorzecza ani obszary wodno – błotne. Nie planuje się stosowania ogrodzeń.

Realizacja przedmiotowej inwestycji:

- nie stanowi zagrożenia dla otoczenia ze względu na emisję zanieczyszczeń do powietrza,
- nie stanowi zagrożenia dla otoczenia pod względem emisji hałasu,
- projektowane użytkowanie obiektów, składowanie odpadów bytowych w pojemnikach do tego przeznaczonych, gospodarka wodno – ściekowa (woda używana do celów socjalno – bytowych) nie powoduje niekorzystnych oddziaływań na powierzchnię terenu w rejonie projektowanej budowy,
- projektowana budowa nie stanowi zagrożenia dla wód podziemnych,
- projektowana budowa nie będzie stanowiła zagrożenia dla środowiska i zdrowia ludzi.

Obiekt nie oddziałuje na środowisko zgodnie z Rozporządzeniem Rady Ministrów z dn. 10.09.2019 w sprawie przedsięwzięć mogących znacząco wpływać na środowisko.

Na wnioskowanym terenie nie będą lokalizowane obiekty, których uciążliwość dla środowiska wykraczałaby poza granice własnej działki oraz nie będzie podejmowana działalność gospodarcza mogąca powodować zanieczyszczenia lub inne formy degradacji środowiska naturalnego.

6. Ochrona przeciwpożarowa

Nie dotyczy.

7. Inne dane wynikające ze specyfiki, charakteru i stopnia skomplikowania obiektu budowlanego

Nie dotyczy.

8. Obszar oddziaływania obiektu

Obszar oddziaływania obiektu mieści się w całości na działce, na której został zaprojektowany.

Obszar określony na podstawie:

- Ustawa Prawo budowlane art. 20 ust. 1c,
- Rozporządzenie Ministra Infrastruktury w sprawie warunków technicznych jakim powinny odpowiadać budynki i ich usytuowanie § 12, 13, 19, 20, 23, 25, 30, 31, 36, 60, 271, 273, 276,
- Ustawa o drogach publicznych,
- Rozporządzenie Ministra Spraw Wewnętrznych i Administracji w sprawie przeciwpożarowego zaopatrzenia w wodę oraz dróg pożarowych § 4.5, 10, 12-15.

9. Sposób zagospodarowania mas ziemnych

Na czas robót budowlanych, masy ziemne wydobyte w sposób mechaniczny oraz ręczny zostaną odłożone w pobliżu wykopu. Po zakończeniu prac związanych z wykonaniem fundamentów wykop zostanie zasypany rodzimym gruntem oraz warstwowo zagęszczany. Nadwyżki mas ziemnych zostaną usunięte z placu budowy i oddane do specjalnego miejsca składowania. Nawierzchnie naruszone podczas prac inwestycyjnych zostaną przywrócone do stanu pierwotnego.

10. Zapewnienie interesów osób trzecich

Projektowana zabudowa działki nie będzie naruszała interesu osób trzecich w rozumieniu art. 5, ust. 2 Ustawy Prawo Budowlane a w szczególności:

- Nie ogranicza dostępu do drogi publicznej.
- Nie ogranicza możliwości z korzystania z wody, kanalizacji, energii elektrycznej i ciepłej oraz ze środków łączności.
- Nie wpływa negatywnie na dostęp światła dziennego do pomieszczeń przeznaczonych na stały pobyt ludzi.
- Rozwiązania techniczne, usytuowanie budynku oraz sposób zagospodarowania terenu w efekcie nie powodują uciążliwości związanych z hałasem, wibracjami, zakłóceniami elektrycznymi i promieniowaniem, a także zanieczyszczeniem powietrza, wody i gleby.
- Wody opadowe z dachu i z powierzchni utwardzonych zostaną zagospodarowane poprzez powierzchniowe rozszczanie na terenie nieutwardzonym na własnej działce.

11. Informacje dotyczące zgodności projektowanego budynku z ustawą Prawo Budowlane

Przedmiotowy obiekt jako całość oraz jego poszczególne części, wraz ze związanymi z nim urządzeniami budowlanymi, biorąc pod uwagę przewidywany okres użytkowania, został zaprojektowany w sposób określony w przepisach, w tym techniczno-budowlanych, oraz zgodnie z zasadami wiedzy technicznej, zapewniając:

1) spełnienie podstawowych wymagań dotyczących obiektów budowlanych określonych w załączniku I do rozporządzenia Parlamentu Europejskiego i Rady (UE) Nr 305/2011 z dnia 9 marca 2011 r. ustanawiającego zharmonizowane warunki wprowadzania do obrotu wyrobów budowlanych i uchylającego dyrektywę Rady 89/106/EEG (Dz. Urz. UE L 88 z 04.04.2011, str. 5, z późn. zm.), dotyczących:

- nośności i stateczności konstrukcji,
- bezpieczeństwa użytkowania i dostępności obiektów,

2) warunki użytkowe zgodne z przeznaczeniem obiektu, w szczególności w zakresie:

- możliwość utrzymania właściwego stanu technicznego;
- odpowiednie usytuowanie na działce budowlanej;
- poszanowanie, występujących w obszarze oddziaływania obiektu, uzasadnionych interesów osób trzecich, w tym zapewnienie dostępu do drogi publicznej;
- warunki bezpieczeństwa i ochrony zdrowia osób przebywających na terenie budowy.

Obiekt budowlany należy użytkować w sposób zgodny z jego przeznaczeniem i wymaganiami ochrony środowiska oraz utrzymywać w należytym stanie technicznym i estetycznym, nie dopuszczając do nadmiernego pogorszenia jego właściwości użytkowych i sprawności

technicznej, w szczególności w zakresie związanym z wymaganiami, o których wspomniano powyżej.

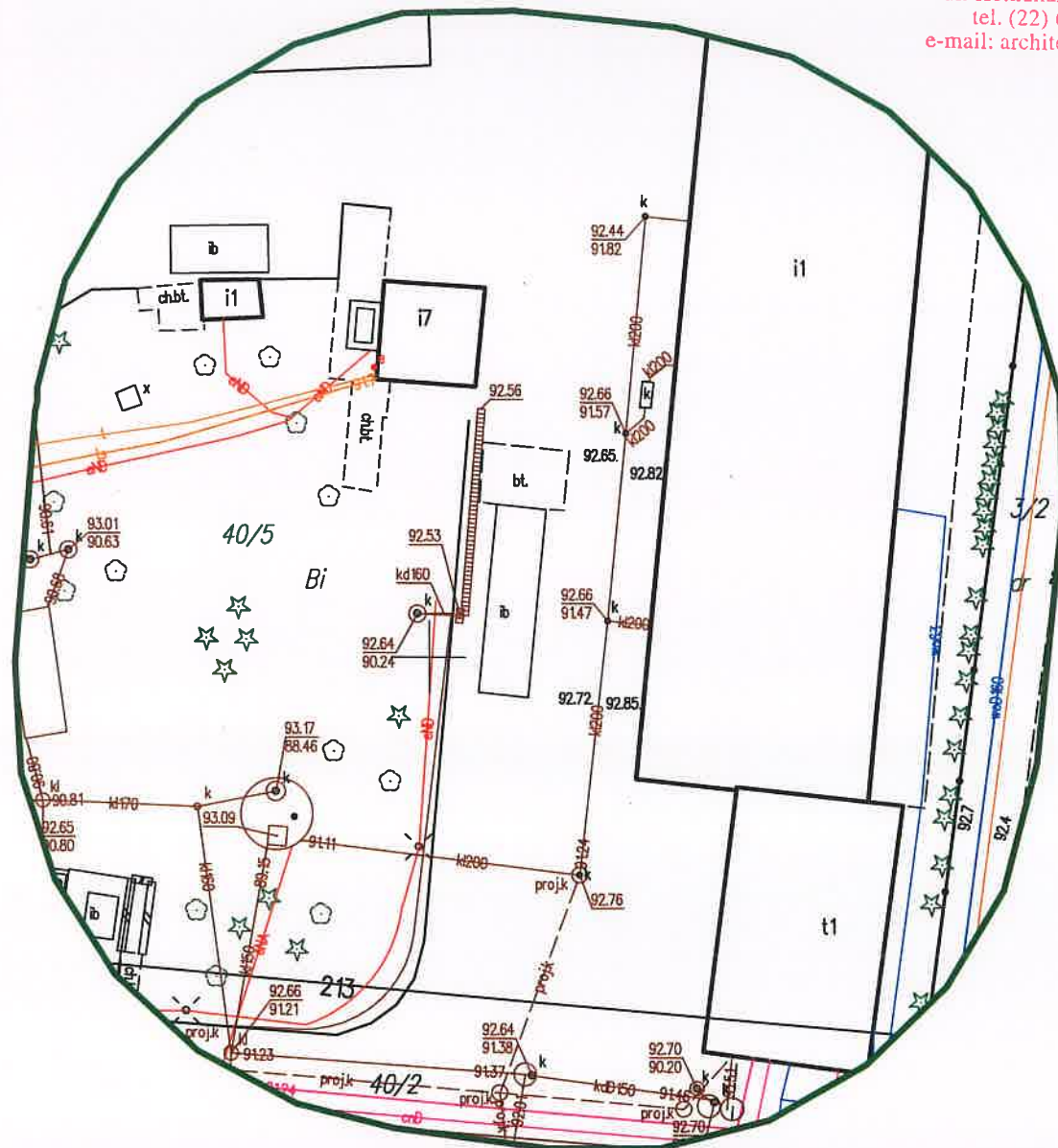
Dla przedmiotowego terenu zostało zaprojektowane odpowiednie zagospodarowanie terenu, zgodnie z wymaganiami art. 5 ust. 1–2b Prawa Budowlanego. Zagospodarowanie terenu należy zrealizować przed oddaniem obiektu do użytkowania oraz zapewnić utrzymanie tego zagospodarowania we właściwym stanie techniczno-użytkowym przez okres istnienia obiektu budowlanego.

mgr inż. arch. MAGDALENA GOS

uprawnienia budowlane do projektowania
bez ograniczeń w specjalności architektonicznej
nr upr. MA/108/08

WYDZIAŁ ARCHITEKTURY
I BUDOWNICTWA
Starostwa Powiatowego w Otwocku
ul. Komuny 10, 05-500 Otwock
tel. (22) 600-7-105, 600-7-200
e-mail: architektura@powiat-otwocki.pl

2. PROJEKT ZAGOSPODAROWANIA TERENU
CZĘŚĆ RYSUNKOWA



GK.6640.1.3674.2024 - Starosta otwocki

Jedn. ewid. gm. Józefów 141701_1

obręb 0066

działka 40/5

ulica; Nadwiślańska

MAPA DO CELÓW PROJEKTOWYCH

skala 1:500

UKŁAD XY; PUWG 2000, układ H:PL-EVRF2007-NH

Wykonawca prac; GMK GEO 05-400 Otwock, Moniuszki 22A

Kierownik prac; mgr inż. Grzegorz Kubiak, upr. 10752, zakres 1,2,4.

Sytuacja w zakresie aktualna na dzień 2024-07-26

Mapę wykonano bez ustalania obciążeń służebnością gruntową

Nie wyklucza się istnienia w terenie urządzeń podziemnych, dla

których nie wykonano geodezyjnej inwentaryzacji powykonawczej.

Jestem świadomy odpowiedzialności karnej za złożenie

fałszywego oświadczenia. Oświadczam, że operat techniczny

zawierający rezultaty prac geodezyjnych w wyniku których

powstał niniejszy dokument, został pozytywnie zweryfikowany

w PODGIK w Otwock; GK.6640.1.3674. 2024_1 w dniu 2024-08-02

mgr inż. Grzegorz Kubiak
geodeta urzędniczy
upr. zawodowa nr 10752

PROJEKT ZAGOSPODAROWANIA

TERENU

WYDZIAŁ ARCHITEKTURY
I BUDOWNICTWA

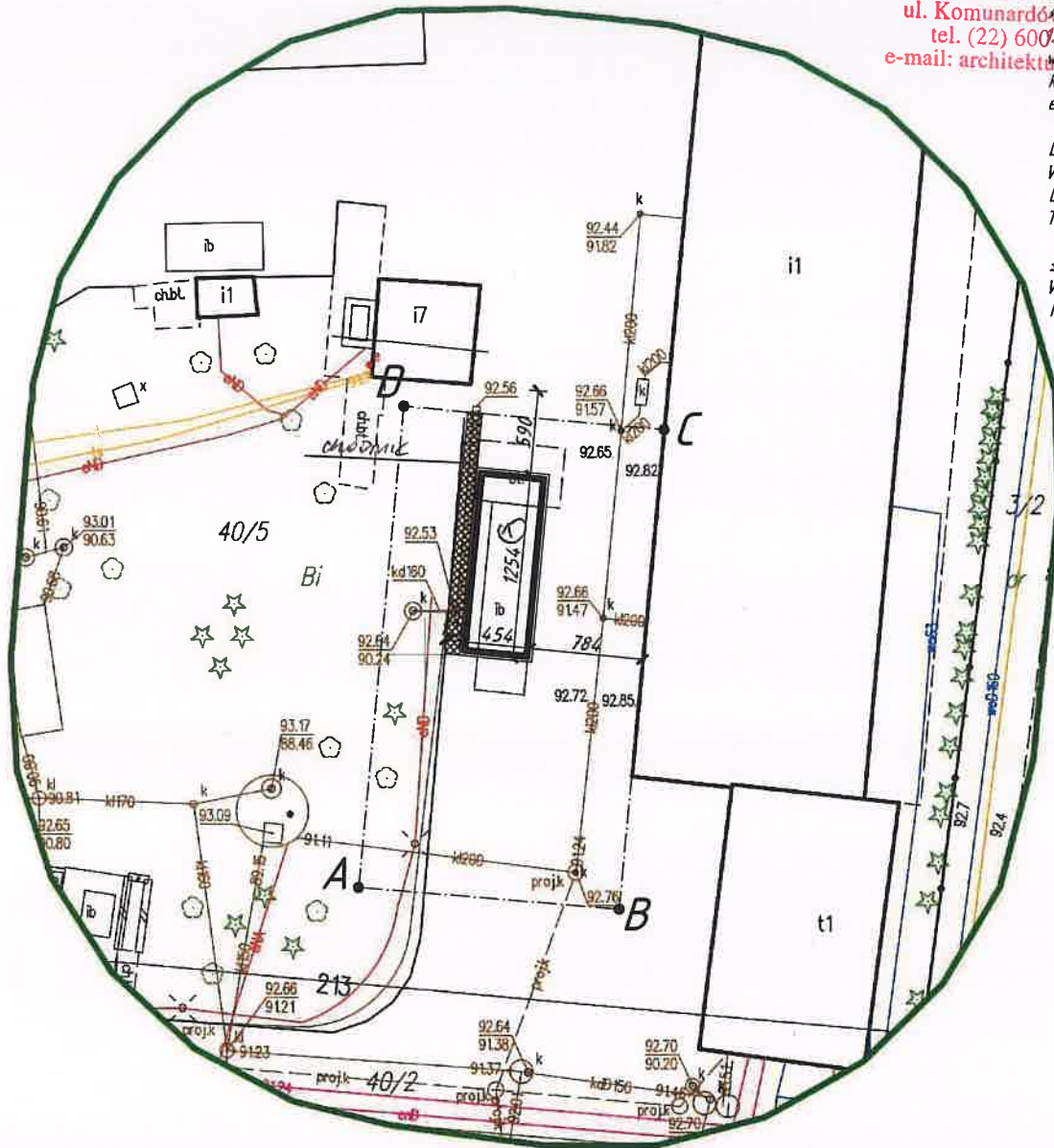
Starostwa Powiatowego w Otwocku
ul. Komunardów 105-107, 05-400 Otwock
tel. (22) 600-1000, 600-1001
e-mail: architektura@powiat.otwoczek.pl

LEGENDA:

ABCD - GRANICE OPRACOWANIA
- PROJEKTOWANA WAGA
- ISTN. SIECI WODOCIĄGOWE
- ISTN. SIECI KANALIZACYJNE
- ISTN. PRZYŁĄCZE ENERGETYCZNE

LINIA ZABUDOWY - NIE
WYZNACZONA
LINIA ROZGRANICZAJĄCA - POZA
TERENEM OPRACOWANIA

±0,00 - POZIOM PROJEKTOWANEJ
WAGI PRZYJĘTO NA POZIOMIE
ISTNIEJĄCEGO TERENU



GK.6640.1.3674.2024 - Starosta otwocki

Jedn. ewid. gm. Józefów 141701_1

obręb 0066

działka 40/5

ulica; Nadwiślańska

MAPA DO CELÓW PROJEKTOWYCH

skala 1:500

UKŁAD XY; PUWG 2000, układ H:PL-EVRF2007-NH

Wykonawca prac: GMK GEO 05-400 Otwock, Moniuszki 22A

Kierownik prac: mgr inż. Grzegorz Kubiak, upr. 10752, zakres 1,2,4.

Sytuacja w zakresie aktualna na dzień 2024-07-26

Mapę wykonano bez ustalenia obciążeń służebnością gruntową

Nie wyklucza się istnienia w terenie urządzeń podziemnych, dla

których nie wykonano geodezyjnej inwentaryzacji powykonawczej.

Jestem świadomy odpowiedzialności karnej za złożenie

falszywego oświadczenia. Oświadczam, że operat techniczny

zawierający rezultaty prac geodezyjnych w wyniku których

powstał niniejszy dokument, został pozytywnie zweryfikowany

w PODGIK w Otwock; GK.6640.1.3674.2024_1 w dniu 2024-08-02

Niniejszy załącznik stanowi integralną część

do decyzji Starosty Otwockiego

31/12/2025 z dnia 15.01.2025

znak AB. 6740.1291.2024.JI

z up. STAROSTY

Józef Michalski

Dyrektor

Wydziału Architektury i Budownictwa

	m2	%
POWIERZCHNIA TERENU INWESTYCJI	600,00	100,00
powierzchnia wagi	56,93	9,49
powierzchnia terenów utwardzonych	395,00	65,83
powierzchnia wagi + teren utwardzony	451,93	75,32
powierzchnia biologicznie czynna	148,07	24,68



nazwa obiektu:	
WAGA SAMOCHODOWA	
adres budowy:	
05-420 JÓZEFÓW, UL. NADWIŚLAŃSKA 213	
stadium: PZT	data: 07.11.2024 skala: 1:500
nazwa rysunku:	
PROJ. ZAGOSP. TERENU	
nr rys.: 01/Z	podpis:
funkcja: imię i nazwisko:	
projektant arch. Magdalena Gos	
arch.: architekt IARP MA-2044	
nr upr. MA/108/08 do proj. w spec. arch. bez ogr.	

3. OŚWIADCZENIE

Warszawa, dnia 07.11.2024 r.

OŚWIADCZENIE PROJEKTANTÓW

Zgodnie z art. 34 ust. 3d pkt. 3 Ustawy z dnia 7 lipca 1994r - Prawo Budowlane wraz z późniejszymi zmianami niniejszym oświadczam, że

PROJEKT ZAGOSPODAROWANIA TERENU DLA BUDOWY WAGI SAMOCHODOWEJ

na działce ewid. nr 40/5 obr. 66 położonej w Józefowie, ul. Nadwiślańska 213 dla
Centrum Naukowo - Badawczego Ochrony Przeciwpozarowej im. Józefa
Tuliszowskiego - Państwowego Instytutu Badawczego został sporządzony zgodnie z
obowiązującymi przepisami oraz zasadami wiedzy technicznej.

Przedmiotowy obiekt zalicza się do obiektów budowlanych o prostej konstrukcji i nie wymaga
sprawdzenia przez osobę posiadającą uprawnienia budowlane do projektowania bez
ograniczeń w odpowiedniej specjalności.

Projektanci:

mgr inż. arch. MAGDALENA GOS

uprawnienia budowlane do projektowania
bez ograniczeń w specjalności architektonicznej
nr upr. MA/108/08

PROJEKT ARCHITEKTONICZNO - BUDOWLANY

NAZWA ZAMIERZENIA BUDOWLANEGO: **Budowa wagi samochodowej**

ADRES OBIEKTU BUDOWLANEGO: 05-420 Józefów
ul. Nadwiślańska 213

KATEGORIA OBIEKTU BUDOWLANEGO: VIII kategoria obiektu – inna budowla

IDENTYFIKATOR DZIAŁKI: jednostka ewidencyjna: Józefów
nazwa i numer obrębu ewidencyjnego: 66
numery działek ewidencyjnych: 40/5
identyfikator działki: 141702_1.0066.40/5
A. Gos

INWESTOR: Centrum Naukowo – Badawcze Ochrony Przeciwpowodziowej
im. Józefa Tuliszewskiego
Państwowy Instytut Badawczy
05-420 Józefów, ul. Nadwiślańska 213

ZESPÓŁ AUTORSKI:

branża	imię i nazwisko	specjalność i numer uprawnień budowlanych	data	podpis
architektura projektant	arch. Magdalena Gos	MA/108/08 w specjalności architektonicznej do projektowania bez ograniczeń	07.11.2024	<i>M. Gos</i>

SPIS TREŚCI PROJEKTU ARCHITEKTONICZNO - BUDOWLANEGO

1. CZĘŚĆ OPISOWA str. 2

Zawartość

1. RODZAJ I KATEGORIA OBIEKTU BUDOWLANEGO	2
2. ZAMIERZONY SPOSÓB UŻYTKOWANIA ORAZ PROGRAM UŻYTKOWY OBIEKTU BUDOWLANEGO	2
2.1. Zamierzony sposób użytkowania:	2
2.2. Program użytkowy:	2
3. UKŁAD PRZESTRZENNY ORAZ FORMA ARCHITEKTONICZNA OBIEKTU	2
3.1. wygląd zewnętrzny	2
3.2. wyroby wykończeniowe	2
3.3. kolorystyka elewacji	2
3.4. sposób dostosowania do MPZP/WZ	2
4. CHARAKTERYSTYCZNE PARAMETRY OBIEKTU	2
5. OPINIA GEOTECHNICZNA ORAZ INFORMACJA O SPOSOBIE POSADOWIENIA OBIEKTU BUDOWLANEGO	2
6. LICZBA LOKALI MIESZKALNYCH I UŻYTKOWYCH	3
7. LICZBA LOKALI MIESZKALNYCH DOSTĘPNYCH DLA OSÓB NIEPEŁNOSPRAWNYCH	3
8. OPIS ZAPEWNIENIA NIEZBĘDNYCH WARUNKÓW DO KORZYSTANIA Z OBIEKTU PRZEZ OSOBY NIEPEŁNOSPRAWNE	3
9. PARAMETRY TECHNICZNE OBIEKTU BUDOWLANEGO CHARAKTERYZUJĄCE WPŁYW OBIEKTU BUDOWLANEGO NA ŚRODOWISKO I JEGO WYKORZYSTYWANIE ORAZ NA ZDROWIE LUDZI I OBIEKTY SĄSIEDNIE	3
9.1. Zapotrzebowanie i jakość wody	3
9.2. Jakość i sposób odprowadzania ścieków	3
9.3. Sposób odprowadzania wód opadowych	3
9.4. emisja zanieczyszczeń	3
9.5. rodzaj i ilość wytwarzanych odpadów	3
9.6. Wpływ na właściwości akustyczne, emisja drgań, promieniowanie	3
9.7. Wpływ na istniejący drzewostan, powierzchnię ziemi, glebę, wody powierzchniowe i podziemne	3
10. ANALIZA TECHNICZNYCH, ŚRODOWISKOWYCH I EKONOMICZNYCH MOŻLIWOŚCI REALIZACJI WYSOCE WYDAJNYCH SYSTEMÓW ALTERNATYWNYCH ZAOPATRZENIA W ENERGIĘ I CIEPŁO	4
11. ANALIZA TECHNICZNYCH I EKONOMICZNYCH MOŻLIWOŚCI WYKORZYSTANIA URZĄDZEŃ, KTÓRE AUTOMATYCZNIE REGULUJĄ TEMPERATURĘ ODDZIELNIE W POSZCZEGÓLNYCH POMIESZCZENIACH LUB WYZNACZONEJ STREFIE OGRZEWANEJ	4
12. INFORMACJA O ZASADNICZYCH ELEMENTACH WYPOSAŻENIA BUDOWLANO-INSTALACYJNEGO ZAPEWNIAJĄCYCH UŻYTKOWANIE OBIEKTU BUDOWLANEGO ZGODNIE Z PRZEZNACZENIEM	4
13. DANE DOTYCZĄCE WARUNKÓW OCHRONY PRZECIWPOŻAROWEJ	4

2. CZĘŚĆ RYSUNKOWA str. 5

1. Rzut	skala 1:75	rys. 01/A
2. Widok frontowy	skala 1:75	rys. 02/A
3. Widoki boczne	skala 1:75	rys. 03/A

3. OŚWIADCZENIE PROJEKTANTA str. 6

1. PROJEKT ARCHITEKTONICZNO – BUDOWLANO CZĘŚĆ OPISOWA

1. Rodzaj i kategoria obiektu budowlanego

VIII kategoria obiektu – inne budowle – waga samochodowa

2. Zamierzony sposób użytkowania oraz program użytkowy obiektu budowlanego

2.1. ZAMIERZONY SPOSÓB UŻYTKOWANIA:

Waga samochodowa przeznaczona jest do kontrolowania masy pojazdów

2.2. PROGRAM UŻYTKOWY:

Projektuje się wagę typu przejazdowego.

3. Układ przestrzenny oraz forma architektoniczna obiektu

3.1. WYGLĄD ZEWNĘTRZNY

W poziomie terenu projektuje się pomost wagi w konstrukcji stalowo – betonowej.

3.2. WYROBY WYKOŃCZENIOWE

Nawierzchnia wagi z betonu zacieranego. Konstrukcja stalowa zabezpieczona farbą poliuretanową.

3.3. KOLORYSTYKA ELEWACJI

Nie dotyczy.

3.4. SPOSÓB DOSTOSOWANIA DO MPZP/WZ

KRYTERIUM	WYMAGANIA	ZASTOSOWANIE
teren planowanej inwestycji	część działki nr 40/5 obr. 66 o powierzchni 600 m ²	część działki nr 40/5 obr. 66 o powierzchni 600 m ²
udział powierzchni biologicznie czynnej	minimum 24%	24,68%

4. Charakterystyczne parametry obiektu

Powierzchnia wagi – 92,80 m²

Wysokość – nie dotyczy (waga w poziomie przyległego terenu),

długość – 12,54 m,

szerokość – 4,54 m.

5. Opinia geotechniczna oraz informacja o sposobie posadowienia obiektu budowlanego

Projektowane obiekty zalicza się do II kategorii geotechnicznej (obiekt budowlany posadowiony na prostych warunkach gruntowych).

Oceny warunków dokonano na podstawie odkrywki w miejscu lokalizowania projektowanego obiektu. Dodatkowo dokonano wizji lokalnej obserwując stan zachowania ścian budynków w sąsiedztwie. Obserwując ściany i wychodnie ław budynków istniejących stwierdza się prawidłową współpracę z podłożem gruntowym. Brak jest widocznych zarysowań. Należy uznać, że jeżeli w obecnej zabudowie warunki gruntowe są zadowalające i to i przy budowie przedmiotowego obiektu warunki będą wystarczające.

Przyjęto poziom posadowienia min. 2,15 m poniżej poziomu terenu docelowego – ławy fundamentowe oparte bezpośrednio na gruncie.

Roboty fundamentowe najlepiej wykonywać w porze suchej, a ostatnią warstwę wykopu (ok. 10 cm) wykonać bezpośrednio przed wykonaniem podkładu betonowego.

Należy dokonać geotechnicznego odbioru dna wykopu.

6. Liczba lokali mieszkalnych i użytkowych

Nie dotyczy.

7. Liczba lokali mieszkalnych dostępnych dla osób niepełnosprawnych

Nie dotyczy.

8. Opis zapewnienia niezbędnych warunków do korzystania z obiektu przez osoby niepełnosprawne (w przypadku obiektu użyteczności publicznej i mieszkaniowego budownictwa wielorodzinnego)

Nie dotyczy.

9. Parametry techniczne obiektu budowlanego charakteryzujące wpływ obiektu budowlanego na środowisko i jego wykorzystywanie oraz na zdrowie ludzi i obiekty sąsiednie

9.1. ZAPOTRZEBOWANIE I JAKOŚĆ WODY

Nie dotyczy.

9.2. JAKOŚĆ I SPOSÓB ODPROWADZANIA ŚCIEKÓW

Nie dotyczy.

9.3. SPOSÓB ODPROWADZANIA WÓD OPADOWYCH

Nie dotyczy.

9.4. EMISJA ZANIECZYSZCZEŃ

Nie dotyczy.

9.5. RODZAJ I ILOŚĆ WYTWARZANYCH ODPADÓW

Nie dotyczy.

9.6. WPŁYW NA WŁAŚCIWOŚCI AKUSTYCZNE, EMISJA DRGAŃ, PROMIENIOWANIE

Wpływ na właściwości akustyczne, emisja drgań, promieniowania (w szczególności jonizujące), pole elektromagnetyczne – inwestycja bez wpływu na wymienione

Materiały, z których wykonany będzie obiekt spełniają wymagania przepisów w sprawie dopuszczalnych stężeń i natężeń czynników szkodliwych dla zdrowia. Obiekt nie znajduje się w strefie, w której następuje przekroczenie dopuszczalnego poziomu oddziaływania pola elektromagnetycznego.

9.7. WPŁYW NA ISTNIEJĄCY DRZEWOSTAN, POWIERZCHNIĘ ZIEMI, GLEBĘ, WODY POWIERZCHNIOWE I PODZIEMNE

Planowana inwestycja nie wprowadza do powietrza, wody, gleby i ziemi wibracji oraz nie wpływa na jakość powietrza i pozwala na utrzymanie w nim poziomów substancji poniżej dopuszczalnych dla nich poziomów lub co najmniej na tych poziomach. Inwestycja nie wpływa na jakość wód podziemnych i powierzchniowych. Inwestycja nie wpływa również na istniejący drzewostan. Charakter użytkowy pozwala na zachowanie biologicznie czynnego terenu działki poza powierzchnią zabudowy i części utwardzonych.

Budowa przedmiotowego budynku nie należy do przedsięwzięć mogących znacząco oddziaływać na środowisko zgodnie z Rozporządzeniem Rady Ministrów z dn. 9.11.2010 r. Dz.U.2010.213.1397.

10. Analiza technicznych, środowiskowych i ekonomicznych możliwości realizacji wysoce wydajnych systemów alternatywnych zaopatrzenia w energię i ciepło

Nie dotyczy.

11. Analiza technicznych i ekonomicznych możliwości wykorzystania urządzeń, które automatycznie regulują temperaturę oddzielnie w poszczególnych pomieszczeniach lub wyznaczonej strefie ogrzewanej

Nie dotyczy.

12. Informacja o zasadniczych elementach wyposażenia budowlano-instalacyjnego zapewniających użytkowanie obiektu budowlanego zgodnie z przeznaczeniem

Obiekt będzie podłączony do istniejącego przyłącza energetycznego.

13. Dane dotyczące warunków ochrony przeciwpożarowej

Obiekty budowlane nie będące budynkami nie mają kategorii zagrożenia ludzi, PM ani IN zatem nie mają wymogów posiadania klasy odporności pożarowej.

Przedmiotowa inwestycja nie wymaga zgody na odstąpienie, o którym mowa w art. 9 ustawy lub zgody udzielonej w postanowieniu, o którym mowa w art. 6a ust. 2 ustawy o ochronie przeciwpożarowej.

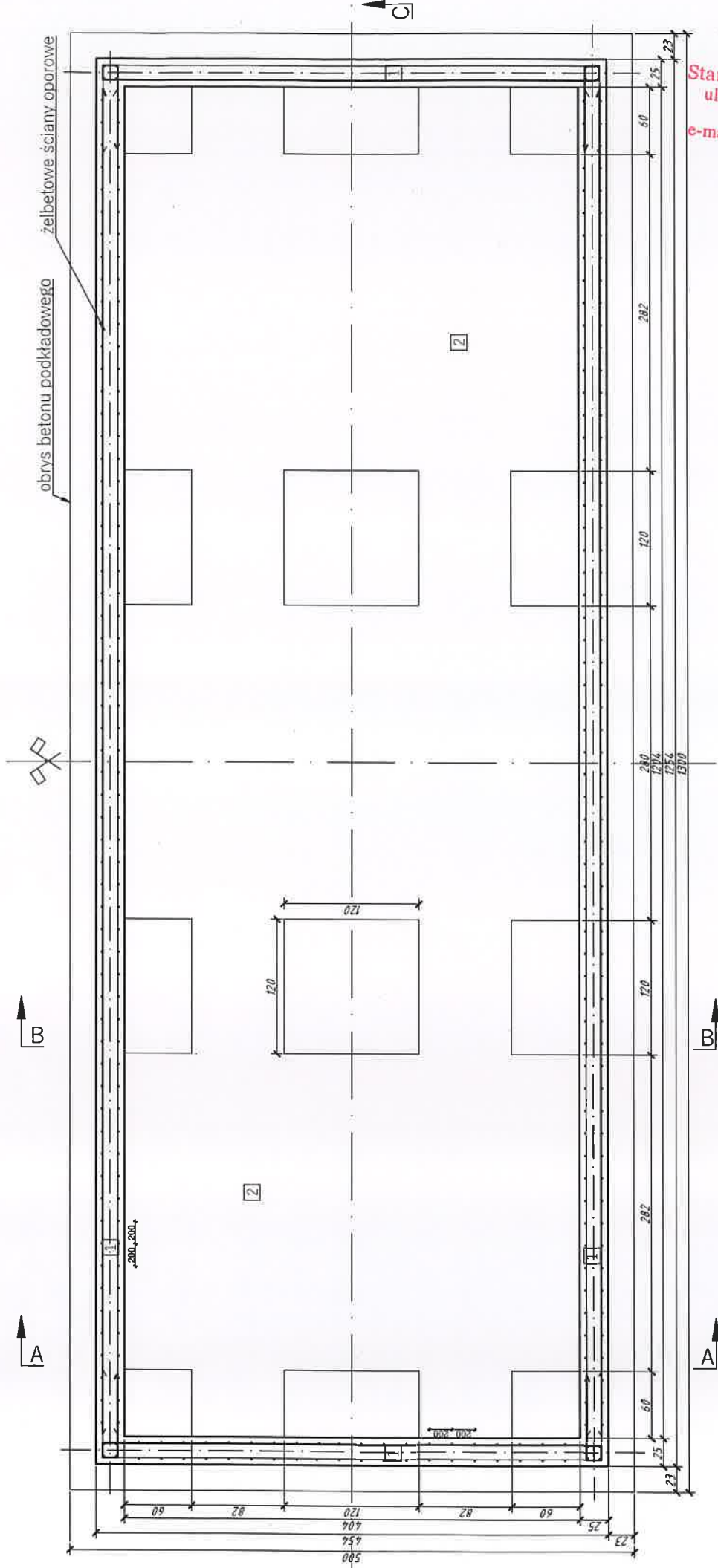
mgr inż. arch. MAGDALENA GOS

uprawnienia budowlane do projektowania
bez ograniczeń w specjalności architektonicznej
nr upr. MA/108/08

WYDZIAŁ ARCHITEKTURY
I BUDOWNICTWA
Starostwa Powiatowego w Otwocku
ul. Komunardów 10, 05-400 Otwock
tel. (22) 600-7-105, 600-7-200
e-mail: architektura@powiat-otwocki.pl

2. PROJEKT ARCHITEKTONICZNO - BUDOWLANY CZĘŚĆ RYSUNKOWA

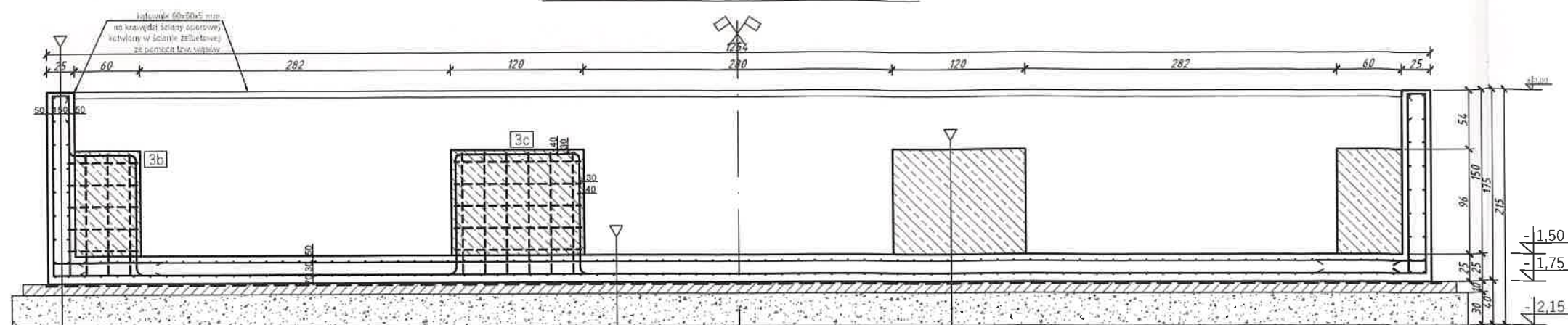
RZUT WAGI



WYDZIAŁ ARCHITEKTURY
I BUDOWNICTWA
Starostwa Powiatowego w Otwocku
ul. Komunardów 10, 05-400 Otwock
tel. (22) 600-7-105, 600-7-200
e-mail: architektura@powiat-otwocki.pl

nazwa inwestycji: WAGA SAMOCHODOWA
adres budowy: 05-420 JÓZEFÓW, UL. NADWIŚLAŃSKA 213
stadium: PB data: 07.11.2024 skala: 1:50
nazwa rysunku: RZUT
nr rys.: 01/A
funkcja: imię i nazwisko: arch. Magdalena Gos
projektant: arch. architekci IARP MA-2044
nr upr. MA/108/08 do proj. w spec. arch. bez ogr.

Przekrój podłużny C-C



2

- Płyta żelbetowa denna gr. 25 cm, zbrojenie siatką górą i dołem #8 co 150/150, beton klasy C20/25.
- Izolacja przeciwwodna
- Beton podkładowy C12/15 gr. 10cm
- Podsyпка piaskowa gr 30cm. zagęszczona mechanicznie do stopnia zagęszczenia $I_b > 0,95$

3

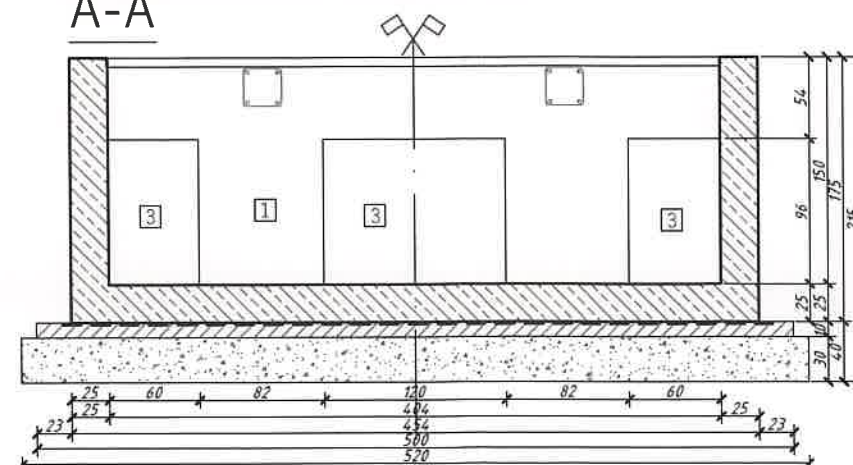
- Słup/wspornik żelbetowy h= 96 cm, zbrojony siatką przestrzenną pręty #8 w rozstawie min 200x200 mm beton klasy min. C20/25, zbrojenie wyprowadzić z płyty dolnej i bocznych ścian oporowych
- UWAGA - W betonie zatopić kotwy wg przyrzędu do montażu marek pod czujniki tensometryczne
- Płyta żelbetowa denna gr. 25 cm, zbrojenie siatką górą i dołem #8 co 150/150, beton klasy C20/25.
- Izolacja przeciwwodna
- Beton podkładowy C12/15 gr. 10cm
- Podsyпка piaskowa gr 30cm. zagęszczona mechanicznie do stopnia zagęszczenia $I_b > 0,95$

1

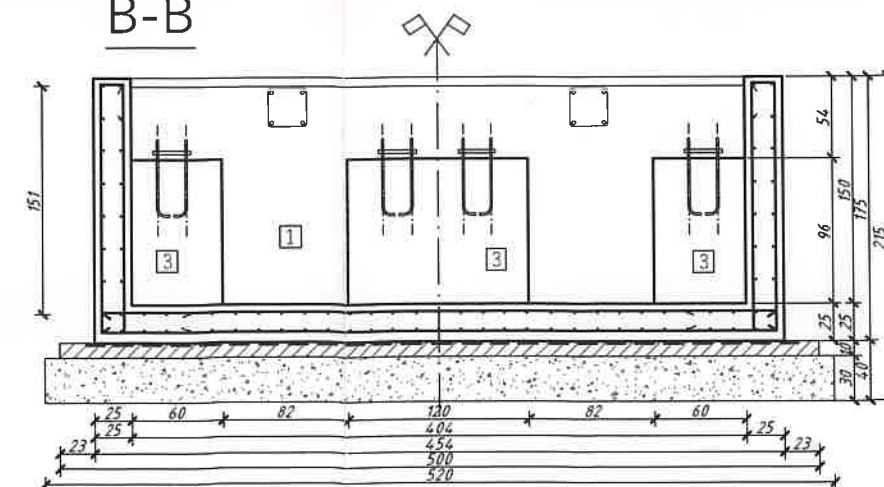
- Ściana oporowa żelbetowa, h=175 cm zbrojona, siatka przestrzenna min. 200x200 mm beton klasy min. C20/25, ścianę zabezpieczyć izolacją przeciwwodną lub zastosować beton klasy min. C20/25 W6 lub W8, zbrojenie ścian wyprowadzić z płyty dennej.
- UWAGA - W betonie zatopić kotwy wg przyrzędu do montażu marek odbojowych i kątownik naroża ściany
- Płyta żelbetowa denna gr. 25 cm, zbrojenie siatką górą i dołem #8 co 150/150, beton klasy C20/25.
- Izolacja przeciwwodna
- Beton podkładowy C12/15 gr. 10cm
- Podsyпка piaskowa gr 30cm. zagęszczona mechanicznie do stopnia zagęszczenia $I_b > 0,95$

Przekroje poprzeczne

A-A



B-B



nazwa inwestycji: WAGA SAMOCHODOWA
adres budowy: 05-420 JÓZEFÓW, UL. NADWIŚLAŃSKA 213
stadium: PB data: 07.11.2024 skala: 1:50
nazwa rysunku: PRZEKROJE nr rys.: 02/A
funkcja: imię i nazwisko: arch. Magdalena Gos podpis:
projektant arch.: architekt IARP MA-2044 nr upr. MA/108/08 do proj. w spec. arch. bez ogr.

3. OŚWIADCZENIE

Warszawa, dnia 07.11.2024 r.

OŚWIADCZENIE PROJEKTANTÓW

Zgodnie z art. 34 ust. 3d pkt. 3 Ustawy z dnia 7 lipca 1994r - Prawo Budowlane wraz z późniejszymi zmianami niniejszym oświadczam, że

PROJEKT ARCHITEKTONICZNO - BUDOWLANY DLA BUDOWY WAGI SAMOCHODOWEJ

na **działce ewid. nr 40/5 obr. 66** położonej w **Józefowie, ul. Nadwiślańska 213** dla **Centrum Naukowo - Badawczego Ochrony Przeciwpozarowej im. Józefa Tuliszковского - Państwowego Instytutu Badawczego** został sporządzony zgodnie z obowiązującymi przepisami oraz zasadami wiedzy technicznej.

Przedmiotowy obiekt zalicza się do obiektów budowlanych o prostej konstrukcji i nie wymaga sprawdzenia przez osobę posiadającą uprawnienia budowlane do projektowania bez ograniczeń w odpowiedniej specjalności.

Projektanci:

mgr inż. arch. **MAGDALENA GOS**

uprawnienia budowlane do projektowania
bez ograniczeń w specjalności architektonicznej
nr upr. **MA/108/08**

ZAŁĄCZNIKI PROJEKTU BUDOWLANEGO

WYDZIAŁ ARCHITEKTURY
I BUDOWNICTWA
Starostwa Powiatowego w Otwocku
ul. Komunardów 10, 05-400 Otwock
tel. (22) 600-7-105, 600-7-200
e-mail: architektura@powiat-otwocki.pl

SPIS ZAŁĄCZNIKÓW

WYDZIAŁ ARCHITEKTURY
I BUDOWNICTWA
Starostwa Powiatowego w Otwocku
ul. Komunardów 10, 05-400 Otwock
tel. (22) 600-7-105, 600-7-200
e-mail: architektura@powiat-otwocki.pl

1. INFORMACJA DO PLANU BIOZ
2. DEZYCJA O LOKALIZACJI INWESTYCJI CELU PUBLICZNEGO

UPRAWNIENIA I ZAŚWIADCZENIE PRZYNALEŻNOŚCI DO IZBY ZAWODOWEJ
ZGODNIE Z E-CRUB NA PODSTAWIE ART. 34 UST. 3da, ART. 35 UST. 1 PKT. 4
LIT. b, ART. 81 UST. 3a USTAWY PRAWO BUDOWLANE.

INFORMACJA DO PLANU BIOZ

WYDZIAŁ ARCHITEKTURY
I BUDOWNICTWA
Starostwa Powiatowego w Otwocku
ul. Komunardów 10, 05-400 Otwock
tel. 600-7-105, 600-7-200
e-mail: architektura@powiat-otwocki.pl

NAZWA ZAMIERZENIA
BUDOWLANEGO: **Budowa wagi samochodowej**

ADRES OBIEKTU
BUDOWLANEGO: 05-420 Józefów
ul. Nadwiślańska 213

KATEGORIA OBIEKTU
BUDOWLANEGO: VIII kategoria obiektu – inna budowla

IDENTYFIKATOR
DZIAŁKI: jednostka ewidencyjna: Józefów
nazwa i numer obrębu ewidencyjnego: 66
numery działek ewidencyjnych: 40/5
identyfikator działki: 141702_1.0066.40/5

INWESTOR: Centrum Naukowo – Badawcze Ochrony Przeciwpowodziowej
im. Józefa Tuliszewskiego
Państwowy Instytut Badawczy
05-420 Józefów, ul. Nadwiślańska 213

Sporządził: mgr inż. arch. Magdalena Gos - upr. nr MA/108/08
04-311 Warszawa, ul. Szaserów 57/11

Warszawa, 11.2024

SPIS TREŚCI

1. ZAKRES ROBÓT DLA CAŁEGO ZAMIERZENIA BUDOWLANEGO I KOLEJNOŚĆ REALIZACJI POSZCZEGÓLNYCH ETAPÓW BUDOWY.
2. WYKAZ ISTNIEJĄCYCH OBIEKTÓW BUDOWLANYCH.
3. WSKAZANIE ELEMENTÓW ZAGOSPODAROWANIA DZIAŁKI LUB TERENU, KTÓRE MOGĄ STWARZAĆ ZAGROŻENIE BEZPIECZEŃSTWA I ZDROWIA LUDZI.
4. WSKAZANIE DOTYCZĄCE PRZEWIDYWANYCH ZAGROŻEŃ WYSTĘPUJĄCYCH PODCZAS REALIZACJI ROBÓT BUDOWLANYCH OKREŚLAJĄCYCH SKAŁĘ I RODZAJ ZAGROŻEŃ ORAZ MIEJSCE I CZAS ICH WYSTĘPOWANIA.
5. WSKAZANIE SPOSOBU PROWADZENIA INSTRUKTAŻU PRACOWNIKÓW PRZED PRZYSTĄPIENIEM DO REALIZACJI ROBÓT SZCZEGÓLNI NIEBEZPIECZNYCH.
6. WSKAZANIE ŚRODKÓW TECHNICZNYCH I ORGANIZACYJNYCH, ZAPOBIEGAJĄCYCH NIEBEZPIECZEŃSTWOM WYNIKAJĄCYM Z WYKONYWANIA ROBÓT W STREFACH SZCZEGÓLNEGO ZAGROŻENIA ZDROWIA LUB ICH SĄSIEDZTWIE, W TYM ZAPEWNIĄCYCH BEZPIECZNĄ I SPRAWNĄ KOMUNIKACJĘ, UMOŻLIWIAJĄCĄ SZYBKĄ EWAKUACJĘ NA WYPADEK POŻARU AWARII I INNYCH ZAGROŻEŃ.

1. ZAKRES ROBÓT DLA CAŁEGO ZAMIERZENIA BUDOWLANEGO I KOLEJNOŚĆ REALIZACJI POSZCZEGÓLNYCH ETAPÓW BUDOWY

Zamierzeniem budowlanym jest budowa wagi samochodowej. Zakres robót obejmuje niwelację terenu, zagospodarowanie terenu budowy, poszczególne etapy budowy (tj. wykopy pod fundamenty, wykonanie fundamentów, konstrukcji wagi oraz zagospodarowanie działki (podjazdy i podejścia).

2. WYKAZ ISTNIEJĄCYCH OBIEKTÓW BUDOWLANYCH.

Działka jest ogrodzona. Na działce zlokalizowane są budynki badawcze wraz z infrastrukturą techniczną. Nie wyklucza się istnienia w terenie urządzeń podziemnych nie naniesionych na mapach.

3. WSKAZANIE ELEMENTÓW ZAGOSPODAROWANIA DZIAŁKI LUB TERENU, KTÓRE MOGĄ STWARZAĆ ZAGROŻENIE BEZPIECZEŃSTWA I ZDROWIA LUDZI.

Zagospodarowanie terenu budowy wykonuje się przez rozpoczęcie robót budowlanych, co najmniej w zakresie:

- ogrodzenia terenu i wyznaczenia stref bezpiecznych,
- wykonania dróg, wyjść i przejść dla pieszych,
- doprowadzenia energii elektrycznej oraz wody,
- odprowadzenie ścieków lub ich utylizacji,
- urządzenia pomieszczeń higieniczno-sanitarnych i socjalnych,
- zapewnienia oświetlenia naturalnego i sztucznego,
- zapewnienia właściwej wentylacji,
- zapewnienia łączności telefonicznej,
- urządzenia składowisk materiałów i wyrobów.

Teren budowy lub robót powinien być w miarę potrzeby ogrodzony lub skutecznie zabezpieczony przed osobami postronnymi. Wysokość ogrodzenia powinna wynosić 1,5 m. W ogrodzeniu placu budowy lub robót powinny być wykonane oddzielne bramy dla ruchu pieszego oraz pojazdów mechanicznych i maszyn budowlanych. Szerokość ciągu pieszego jednokierunkowego powinna wynosić co najmniej 0,75 m, a dwukierunkowego 1,20 m. Dla pojazdów używanych w trakcie wykonywanych robót budowlanych należy wyznaczyć miejsca postojowe na terenie budowy. Szerokość dróg komunikacyjnych na placu budowy lub robót powinna być dostosowana do używanych środków transportowych. Drogi i ciągi piesz na placu budowy powinny być utrzymane we właściwym stanie technicznym. Nie wolno na nich składować materiałów, sprzętu lub innych przedmiotów. Drogi komunikacyjne dla wózków i taczek oraz pochylnie, po których dokonuje się ręcznego przenoszenia ciężarów nie powinny mieć spadków większych niż 10%. Przejścia i strefy bezpieczeństwa powinny być oświetlone i oznakowane znakami ostrzegawczymi lub znakami zakazu. Przejścia o pochyleniu większym niż 15% należy zaopatrzyć w listwy umocowane poprzecznie, w odstępach nie mniejszych niż 0,40 m lub schody o szerokości nie mniejszej niż 0,75 m, zabezpieczone co najmniej z jednej strony balustradą. Balustrada składa się z deski krawężnikowej o wysokości 0,15 m i poręczy ochronnej umieszczonej na wysokości 1,10 m. Wolna przestrzeń pomiędzy deską krawężnikową a poręczą należy wypełnić w sposób zabezpieczający pracowników przed upadkiem. Strefa bezpieczeństwa, w której istnieje zagrożenie spadania z wysokości przedmiotów, powinna być ogrodzona i oznakowana w sposób uniemożliwiający dostęp osób postronnych. Strefa ta nie może wynosić mniej niż 1/10 wysokości z której mogą spadać przedmioty, lecz nie mniej niż 6,0 m. Przejścia, przejazdy i stanowiska pracy w strefie bezpieczeństwa powinny być zabezpieczone daszkami ochronnymi. Daszki ochronne powinny znajdować się na wysokości nie mniejszej niż 2,4 m nad terenem w najniższym miejscu i być nachylone pod kątem 45° kierunku źródła zagrożenia. Pokrycie daszków powinno być szczelne i odporne na przebicie przez spadające przedmioty.

Używanie daszków ochronnych jako rusztowań lub miejsc składania narzędzi, sprzętu, materiałów jest zabronione.

WYDZIAŁ ARCHITEKTURY
I BUDOWNICTWA
Starostwa Powiatowego w Otwocku
ul. K. Krasinskiego 16, 05-400 Otwock
tel. (22) 600-7-105, 600-7-200
e-mail: architektura@powiat-otwocki.pl

Instalacje rozdziatu energii elektrycznej na terenie budowy powinno być zaprojektowane i wykonane oraz utrzymane i używane w taki sposób, aby nie stanowiło zagrożenia pożarowego lub wybuchowego, lecz chroniły pracowników przed porażeniem prądem elektrycznym. Roboty związane z podłączeniem, sprawdzaniem, konserwacją i napraw instalacji i urządzeń elektrycznych mogą być wykonywane wyłącznie przez osoby posiadające odpowiednie uprawnienia. Nie jest dopuszczalne sytuowanie stanowisk pracy, składowisk wyrobów i materiałów lub maszyn i urządzeń budowlanych bezpośrednio pod napowietrznymi liniami elektroenergetycznymi lub w odległości liczonej w poziomie od skrajnych przewodów, mniejszej niż:

- 3,0 m — dla linii o napięciu znamionowym nie przekraczającym 1 KV,
- 5,0 m dla linii o napięciu znamionowym powyżej 1 KV, lecz nie przekraczającym 15KV,
- 10,0 m - dla linii o napięciu znamionowym powyżej 15 1KV, lecz nie przekraczającym 30 KV,
- 15,0 m dla linii o napięciu znamionowym powyżej 30 KV, lecz nie przekraczającym 110 KV,
- 30,0 m - dla linii o napięciu znamionowym powyżej 110 KV.

Żurawie samojezdne, koparki i inne urządzenia ruchome, które mogą zbliżyć się na niebezpieczną odległość do w/w napowietrznych lub kablowych linii elektroenergetycznych, powinny być wyposażone w sygnalizatory napięcia. Rozdzielnie budowlane prądu elektrycznego znajdujące się na terenie budowy należy zabezpieczyć przed dostępem osób nieupoważnionych. Rozdzielnice powinny być usytuowane w odległości nie większej niż 50,0 m od odbiorników energii. Przewody elektryczne zasilające urządzenia mechaniczne powinny być zabezpieczone przed uszkodzeniami mechanicznymi, a ich połączenia z urządzeniami mechanicznymi wykonane w sposób zapewniający bezpieczeństwo pracy osób obsługujących takie urządzenia. Okresowe kontrole stanu stacjonarnych urządzeń elektrycznych pod względem bezpieczeństwa powinny być przeprowadzone co najmniej jeden raz w miesiącu, natomiast kontrola stanu i oporności izolacji tych urządzeń co najmniej dwa razy w roku a ponadto:

- przed uruchomieniem urządzeń po dokonaniu zmian i napraw części elektrycznych i mechanicznych,
- przed uruchamianiem urządzenia, jeżeli urządzenie było nieczynne przez ponad miesiąc,
- przed uruchamianiem urządzenia po jego przemieszczeniu.

W przypadku zastosowania urządzeń ochronnych różnicowoprądowych w w/w instalacji, należy sprawdzić ich działanie każdorazowo przed przystąpieniem do pracy. Dokonywane naprawy i przeglądy urządzeń elektrycznych powinno być odnotowywane w książce konserwacji urządzeń.

Należy zapewnić dostateczną ilość wody zdatnej do picia pracownikom zatrudnionym na budowie oraz do celów higieniczno-sanitarnych, gospodarczych i przeciwpożarowych. Ilość wody do celów higienicznych przypadająca dziennie na każdego pracownika jednocześnie zatrudnionego nie może być mniejsza niż:

- 90 l — przy pracach brudzących, wykonywanych w wysokich temperaturach lub wymagających zapewnienia należytej higieny procesów technologicznych, w tym 60 l w przypadku korzystania z natrysków,
- 30 l - przy pracach nie wymienionych w poprzednim punkcie.

Niezależnie od ilości wody określonej w punktach należy zapewnić co najmniej 2,5 l na dobę na każdy metr kwadratowy powierzchni terenu poza budynkami, wymagającej polewania (tereny zielone, utwardzone ulice, place). W przypadku usytuowania pomieszczeń higieniczno-sanitarnych w kontenerach dopuszcza się niższą wysokość tych pomieszczeń tj. 2,20 m.

Na terenie budowy powinny być wyznaczone, utwardzone i odwodnione miejsca do składowania materiałów i wyrobów. Składowiska materiałów, wyrobów i urządzeń technicznych należy wykonać w sposób wykluczający możliwość wywrócenia, zsypania, rozsunięcia się lub spadnięcia składowanych wyrobów i urządzeń. Materiały drobnicowe powinny być ułożone w stosy o wysokości nie większej niż 2,0 m a stosy materiałów workowanych ułożone w warstwach krzyżowo do wysokości nie przekraczającej 10-warstw. Odległość stosów przy składowaniu materiałów nie powinna być mniejsza niż:

- 0,75 m — od ogrodzenia lub zabudowy,
- 5,00 m — od stałego stanowiska pracy.

Opieranie składowanych materiałów lub wyrobów o płot, słupy napowietrznych linii elektroenergetycznych, konstrukcje wsporcze sieci trakcyjnej lub ściany obiektu budowlanego jest zabronione. Wchodzeniem i schodzeniem ze stosu utworzonego ze składowanych materiałów lub wyrobów jest dopuszczalne przy użyciu drabiny lub schodów.

Teren budowy powinien być wyposażony w sprzęt niezbędny do gaszenia pożarów, który powinien być regularnie sprawdzany, konserwowany i uzupełniany zgodnie z wymaganiami producentów i przepisów przeciwpożarowych. Ilość i rozmieszczenie gaśnic przenośnych powinno być zgodne z wymaganiami przepisów przeciwpożarowych. W pomieszczeniach zamkniętych należy zapewnić wymianę powietrza wynikającą z potrzeb bezpieczeństwa pracy. Wentylacja powinna działać sprawnie i zapewnić dopływ świeżego powietrza. Nie może ona powodować przeciągów, wyzbień lub przegrzewania pomieszczeń pracy.

4. WSKAZANIE DOTYCZĄCE PRZEWIDYWANYCH ZAGROŻEŃ WYSTĘPUJĄCYCH PODCZAS REALIZACJI ROBÓT BUDOWLANYCH OKREŚLAJĄCYCH SKALĘ I RODZAJ ZAGROŻEŃ ORAZ MIEJSCE I CZAS ICH WYSTĘPOWANIA.

ROBOTY ZIEMNE:

Zagrożenia podczas prowadzenia robót ziemnych:

- potrącenie pracownika lub osoby postronnej tyżką koparki przy wykonywaniu robót na placu budowy lub miejscu dostępnym dla osób postronnych (brak wygrozdzenia strefy bezpieczeństwa).

- możliwość przysypania ziemią w razie zaniechania lub wadliwego wykonania rozporządzenia o wykopach o ściankach pionowych bez rozparcia o głębokości większej niż 1,5 m oraz wykopów o bezpiecznym nachyleniu ścian o głębokości większej niż 3 m.

Roboty ziemne powinny być wykonywane na podstawie projektu określającego położenie instalacji i urządzeń podziemnych mogących znaleźć się w zasięgu prowadzonych robót. Wykonywanie robót ziemnych w bezpośrednim sąsiedztwie sieci takich jak elektroenergetyczne, gazowe, telekomunikacyjne, ciepłownicze, wodociągowe i kanalizacyjne powinno być poprzedzone określeniem przez kierownika budowy bezpiecznej odległości w jakiej mogą być one wykonywane od istniejącej sieci i sposobu wykonywania tych robót. W czasie wykonywania robót ziemnych miejsca zabezpieczeń należy ogrodzić i umieścić napisy ostrzegawcze.

W czasie wykonywania wykopów w miejscach dostępnych dla osób niezatrudnionych przy tych robotach należy wokół wykopów pozostawionych na czas zmróku i w nocy ustawić balustrady zaopatrzone w światło ostrzegawcze koloru czerwonego. Poręcze balustrad powinny znajdować się na wysokości 1,10 m od krawędzi wykopu. Wykopy w ścianach pionowych nie umocnionych bez rozparcia lub podparcia mogą być wykonywane tylko do głębokości 1,0 m w gruntach zwartych w przypadku gdy teren przy wykonaniu nie jest obciążony w pasie o szerokości równej głębokości wykopu. Wykopy bez umocnień o głębokości większej niż 1,0 m, lecz nie większej od 2,0 m można wykonywać, jeżeli pozwalają na to wyniki badań gruntu i dokumentacja geodezyjno-inżynierska. Bezpieczne nachylenie ścian wykopów powinno być określone w dokumentacji projektowej wówczas gdy:

- roboty ziemne wykonywane są w gruncie nawodnionym
- teren przy skarpie wykopu ma być obciążony w pasie równym głębokości wykopu
- grunt stanowi łył skłonne do pęcznienia
- wykopy dokonuje się na terenach osuwiskowych
- głębokość wykopu wynosi więcej niż 4,0 m.

Jeżeli wykop osiągnie głębokość większą niż 1,0 m od poziomu terenu należy wykonać zejście (wejście) do wykopu. Odległość pomiędzy zejściami (wejściami) do wykopu nie powinna przekraczać 20,0 m. Należy również ustalić rodzaje prac, które powinny być wykonywane przez co najmniej dwie osoby, w celu zapewnienia asekuracji, ze względu na możliwość wystąpienia szczególnego zagrożenia dla zdrowia lub życia ludzkiego. Dotyczy to prac wykonywanych w wykopach i wyrobiskach o głębokości większej od 2,0 m. Składanie urobku, materiałów i wyrobów jest zabronione:

- w odległości mniejszej niż 0,60 m od krawędzi wykopu, jeżeli ściany wykopu są obudowane oraz jeżeli obciążenie urobku jest przewidziane w doborze obudowy
- w strefie klina naturalnego odtłamu gruntu, jeżeli ściany wykopu nie są obudowane.

Ruch środków transportowych obok wykopów powinien odbywać się poza granicą kina naturalnego odtłamu gruntu. W czasie wykonywania robót ziemnych nie powinno dopuszczać się do tworzenia nawisów gruntu. Przebywanie osób pomiędzy ścianami wykopu a koparką, nawet w czasie postoju jest zabronione. Zakładanie obudowy lub montażu rur w uprzednio wykonanym wykopie o ścianach pionowych i na głębokości powyżej 1,0 m wymaga tymczasowego zabezpieczenia osób klatkami ostonowymi lub obudową prefabrykowaną.

ROBOTY BUDOWLANO - MONTAŻOWE

Zagrożenia występujące przy wykonywaniu robót budowlano-montażowych:

- upadek pracownika z wysokości.

Przebywanie osób na górnych płaszczyznach ścian, belek, słupów jest zabronione. Punkty świetlne przy stanowiskach montażowych powinny być tak rozmieszczone, aby zapewniły równomierne oświetlenie bez ostrych cieni i ośleń osób. Osoby przebywające na stanowiskach pracy znajdujące się na wysokości co najmniej 1,0 m od poziomu podłogi lub ziemi, powinny być zabezpieczone balustradą przed upadkiem z wysokości. Balustradami powinny być zabezpieczone krawędzie stropów nie obudowanych ścianami zewnętrznymi oraz pozostawione otwory w ścianach (drzwiowe, balkonowe, szybów dźwigowych).

Otwory w stropach, na których prowadzone są prace lub do których możliwy jest dostęp ludzi, należy zabezpieczyć przed możliwością wypadnięcia lub ogrodzić balustradą. Przemieszczane w poziomie stanowisko pracy powinno mieć zapewnione mocowane końcami linki bezpieczeństwa do pomocniczej liny ochronnej lub prowadnicy poziomej, zamocowanej wysokości około 1,5 m wzdłuż zewnętrznej strony krawędzi przejścia. Wytrzymałość i sposób zamocowania prowadnicy powinny uwzględnić obciążenie dynamiczne spadającej osoby. W przypadku gdy zachodzi konieczność przemieszczenia stanowiska pracy w pionie, linka bezpieczeństwa szelek bezpieczeństwa powinna być zamocowana do prowadnicy pionowej za mocą urządzenia samohamującego. Długość linki bezpieczeństwa szelek bezpieczeństwa nie powinna być większa niż 1,5 m siły dynamicznej w momencie spadania, zwłaszcza aparatów bezpieczeństwa lub pasów bezwładnościowych.

Ponadto należy ustalić rodzaje prac, które powinny być wykonywane przez co najmniej dwie osoby, w celu zapewnienia asekuracji ze względu na możliwość wystąpienia szczególnego zagrożenia dla zdrowia lub życia ludzkiego. Dotyczy to prac wykonywanych na wysokości powyżej 2,0 m w przypadkach, w których wymagane jest zastosowanie środków ochrony indywidualnej przed upadkiem z wysokości.

ROBOTY WYKOŃCZENIOWE

Zagrożenia występujące przy wykonywaniu robót wykończeniowych:

- upadek pracownika z wysokości (brak balustrad ochronnych przy podestach roboczych, rusztowaniach, brak stosowania sprzętu ochronnego przed upadkiem z wysokości przy wykonywaniu robót związanych z montażem lub demontażem rusztowania)
- uderzenie spadającym przedmiotem osoby postronnej korzystającej z ciągu pieszego usytuowanego przy budowanym lub remontowanym obiekcie budowlanym (brak wygradzenia strefy niebezpiecznej).

Roboty wykończeniowe zewnętrzne mogą być wykonywane przy użyciu ruchomych podestów roboczych oraz rusztowań posiadających stosowne dopuszczenie. Montaż rusztowań, ich eksploatacja i demontaż powinny być wykonane zgodnie z instrukcją producenta lub projektem indywidualnym. Osoby zatrudnione przy montażu i demontażu rusztowań oraz monterzy podestów roboczych powinny posiadać wymagane uprawnienia. Osoby dokonujące montażu i demontażu rusztowań obowiązane są do stosowania urządzeń zabezpieczających przed upadkiem z wysokości. Przed montażem i demontażem rusztowań należy wyznaczyć i wygradzić strefę niebezpieczną. Rusztowania i ruchome podesty robocze powinny być wykorzystywane zgodnie z przeznaczeniem. Odbiór rusztowania dokonuje się wpisem do dziennika budowy lub w protokole odbioru technicznego. W przypadku rusztowań systemowych dopuszczalne jest umieszczenie poręczy ochronnej na wysokości 1,00 m. Rusztowania z elementów metalowych powinny być uziemione i posiadać instalację piorunochronną. Rusztowania usytuowane bezpośrednio przy drogach, ulicach oraz w miejscach przejazdów i przejść dla pieszych powinny posiadać daszki ochronne i osłonę z siatek ochronnych. Stosowanie siatek ochronnych nie zwalnia z obowiązku stosowania balustrad.

MASZyny I URZĄDZENIA TECHNICZNE UŻYTKOWANE NA PLACU BUDOWY

Zagrożenia przy wykonywaniu robót budowlanych przy użyciu maszyn i urządzeń technicznych:

- pochwycenie kończyny górnej lub kończyny dolnej przez napęd (brak pełnej osłony napędu),
- potrącenie pracownika lub osoby postronnej ciężką koparką przy wykonywaniu robót na placu budowy lub w miejscu dostępnym dla osób postronnych (brak wygradzenia strefy niebezpiecznej),
- porażenie prądem elektrycznym (brak zabezpieczeń przewodów zasilających urządzenia mechaniczne przed uszkodzeniami mechanicznymi).

Maszyny i inne urządzenia techniczne oraz narzędzia zmechanizowane powinny być montowane, eksploatowane i obsługiwane zgodnie z instrukcją producenta oraz spełniać wymagania określone w przepisach dotyczących systemu oceny godności.

Maszyny i inne urządzenia techniczne podlegające dozorowi technicznemu mogą być używane na terenie budowy tylko wówczas, jeżeli wystawiono dokumenty uprawniające do ich eksploatacji. Wykonawca użytkujący maszyny i inne urządzenia techniczne nie podlegające dozorowi technicznemu powinien udostępnić organom kontroli dokumentację techniczno-ruchomą lub instrukcję obsługi tych maszyn lub urządzeń. Operatorzy maszyn budowlanych o napędzie silnikowym powinni posiadać wymagane kwalifikacje. Stanowiska pracy operatorów maszyn lub innych urządzeń technicznych, które nie osiadają kabin, powinny być zadane i zabezpieczone przed spadającymi przedmiotami oraz osłonięte. W okresie zimowym.

5. WSKAZANIE SPOSOBU PROWADZENIA INSTRUKTAŻU PRACOWNIKÓW PRZED PRZYSTĄPIENIEM DO REALIZACJI ROBÓT SZCZEGÓLNIE NIEBEZPIECZNYCH.

Do robót szczególnie niebezpiecznych zalicza się:

- wykonywanie wykopów o ścianach pionowych, nie rozpartych o głębokości powyżej 1,5 m oraz wykopów o bezpiecznym nachyleniu skarp powyżej 3,0 m,
- roboty przy których wykonywaniu występuje ryzyko upadku z wysokości ponad 5,0 m,
- wykonywanie robót budowlanych przy montażu i demontażu ciężkich elementów prefabrykowanych.

Pracownikom powinny być wskazane obiekty i miejsca, w których prowadzenie robót jest szczególnie niebezpieczne, wraz z charakterystyką rodzaju zagrożeń.

Powinien zostać określony sposób zabezpieczenia budowy, w tym miejsc wykonywania prac szczególnie niebezpiecznych.

Pracownicy powinni zostać zapoznani z „instrukcją bezpiecznego wykonywania robót budowlanych” wynikającą z Rozporządzenia Ministra Infrastruktury z dnia 6 lutego 2003 r. w sprawie bezpieczeństwa i higieny pracy podczas wykonywania robót budowlanych (Dz. U. Nr 47 poz. 401 z dnia 19 marca 2003 r.). Szkolenie powinno być przeprowadzone przez osoby mające odpowiednie przygotowanie merytoryczne oraz kwalifikacje formalne do jego prowadzenia (BHP). Pracownicy powinni go wysłuchać z uwagą i potwierdzić fakt jego odbycia własnoręcznym podpisem.

Powinny zostać określone zasady postępowania w przypadku zagrożenia.

Powinny zostać wskazane środki ochrony indywidualnej zabezpieczające przed skutkami zagrożeń konieczne do stosowania przez pracowników.


6. WSKAZANIE ŚRODKÓW TECHNICZNYCH I ORGANIZACYJNYCH, ZAPOBIEGAJĄCYCH NIEBEZPIECZEŃSTWOM WYNIKAJĄCYM Z WYKONYWANIA ROBÓT W STREFACH SZCZEGÓLNEGO ZAGROŻENIA ZDROWIA LUB ICH SĄSIEDZTWIE, W TYM ZAPEWNIANIE BEZPIECZNA I SPRAWNA KOMUNIKACJĘ, UMOŻLIWIAJĄCĄ SZYBKĄ EWAKUACJĘ NA WYPADEK POŻARU, AWARI I INNYCH ZAGROŻEŃ.

Przy wykonywaniu robót budowlanych należy stosować się do przepisów Rozporządzenia Ministra Infrastruktury z dnia 6 lutego 2003 r. w sprawie bezpieczeństwa i higieny pracy podczas wykonywania robót budowlanych.

Wejście do budynku należy zabezpieczyć daszkiem ochronnym, przejścia oraz pomosty robocze rusztowań zabezpieczyć przed ryzykiem upadku z wysokości. Elementy budowlane zgromadzone na placu budowy składować w wydzielonym miejscu zachowując możliwie jak największy porządek oraz staranność. Na wypadek zagrożenia należy opuścić miejsce prowadzenia robót najkrótszą możliwą drogą prowadzącą poza strefę zagrożenia.

Kierownik budowy zobowiązany jest wykonać przed przystąpieniem do robót budowlanych Plan bezpieczeństwa i ochrony zdrowia uwzględniając w nim niniejszą informację.

mgr inż. arch. MAGDALENA GOS


uprawnienia budowlane do projektowania
bez ograniczeń w specjalności architektonicznej
nr upr. MA/108/08

Józefów, dnia 31 października 2024 r.

DECYZJA NR 32 /2024
o lokalizacji inwestycji celu publicznego

Na podstawie art. 104 ustawy z dnia 14 czerwca 1960 r. *Kodeks postępowania administracyjnego* (t.j. Dz. U. z 2024 r. poz. 572) art. 4 ust. 2 pkt 1, art. 50 ust. 1, art. 54 ustawy z dnia 27 marca 2003r. *o planowaniu i zagospodarowaniu przestrzennym* (t.j. Dz. U z 2024 r. poz. 1130) zwanej dalej ustawą o p. z. p.,
po rozpatrzeniu wniosku **Centrum Naukowo-Badawczego Ochrony Przeciwpowodzi im. Józefa Tuliszkowskiego - Państwowego Instytutu Badawczego reprezentowanego przez p. Magdalenę Gos** z dnia 21 sierpnia 2024 r. oraz po uzgodnieniu stosownie do art. 53 ust. 4 pkt 8 ustawy o p.z.p.,

USTALAM

lokalizację dla inwestycji celu publicznego **obejmującej budowę wagi samochodowej**, na terenie części działki o nr ew. 40/5 obręb 66 położonej przy ul. Nadwiślańskiej w Józefowie.

1. Realizacja zamierzenia wymaga spełnienia następujących warunków i szczegółowych zasad zagospodarowania terenu oraz jego zabudowy w zakresie:

- a) warunków i wymagań ochrony i kształtowania ładu przestrzennego;
 - terenem planowanej inwestycji jest część działki nr ew. 40/5 obręb 66 o powierzchni 600 m², zgodnie z załącznikiem graficznym,
 - udział powierzchni biologicznie czynnej na terenie planowej inwestycji – minimum 24%,
- b) ochrony środowiska, przyrody i krajobrazu:
 - teren planowanej inwestycji położony jest w granicach Warszawskiego Obszaru Chronionego Krajobrazu,
 - roboty ziemne oraz inne roboty związane z wykorzystaniem sprzętu mechanicznego lub urządzeń technicznych, prowadzone w pobliżu drzew i krzewów, mogą być wykonywane wyłącznie w sposób nie szkodzący drzewom lub krzewom,
 - należy zachować maksymalny stan istniejącej zieleni i zadrzewień, ze szczególnym uwzględnieniem zabezpieczenia drzew oraz ich systemu korzeniowego przed uszkodzeniem, podczas prowadzenia prac ziemnych;
- c) obsługi w zakresie infrastruktury technicznej i komunikacji;
 - odprowadzenie wód opadowych i roztopowych – na własny nieutwardzony teren inwestycji,
 - dostęp do energii elektrycznej – istniejące przyłącze do sieci elektroenergetycznej,
 - dostęp do drogi publicznej – do ul. Nadwiślańskiej, za pośrednictwem pozostałej części działki nr ew. 40/5 obręb 66 oraz działki 40/1 obręb 66,
 - wszelka ingerencja w pas drogowy wymaga zgody odpowiedniego zarządcy drogi,
 - zamierzenie inwestycyjne należy zaprojektować z uwzględnieniem uzbrojenia podziemnego oraz urządzeń naziemnych;
- d) wymagań dotyczących ochrony interesów osób trzecich:
 - obiekt budowlany wraz ze związanymi z nim urządzeniami budowlanymi należy zaprojektować w sposób zapewniający poszanowanie uzasadnionych interesów osób trzecich zgodnie z art. 5 ust. 1 ustawy z dnia 7 lipca 1994 r. *Prawo budowlane* (t.j. Dz. U. z 2024 r. poz. 725) tj. zapewniając ochronę przed pozbawieniem dostępu do drogi publicznej, pozbawieniem możliwości korzystania z wody, kanalizacji, energii elektrycznej i ciepłej oraz środków łączności, pozbawieniem dostępu światła dziennego do pomieszczeń przeznaczonych na stały pobyt ludzi, ochronę przed uciążliwościami powodowanymi przez hałas, wibracje, zakłócenia elektryczne, promieniowanie,

ZP.6733.23.2024.AM

WYDZIAŁ ARCHITEKTURY
I BUDOWNICTWA
Starostwa Powiatowego w Otwocku
ul. Komunardów 10, 05-400 Otwock
tel. (22) 600-7-105, 600-7-200
e-mail: architektura@powiat-otwocki.pl

Przedmiotem decyzji jest inwestycja celu publicznego w rozumieniu przepisów art. 2 pkt 5 ustawy o p. z. p.

Teren, na którym planowana jest inwestycja nie jest objęty obecnie ustaleniami planu zagospodarowania przestrzennego, gdyż stracił on ważność z mocy art. 67 ustawy z dnia 7 lipca 1994 r. o zagospodarowaniu przestrzennym, z dniem 1 stycznia 2003 r.

Planowana inwestycja położona jest na terenie części działki oznaczonej w ewidencji gruntów symbolem: „B1”.

Teren przedmiotowej inwestycji położony jest w granicach Warszawskiego Obszaru Chronionego Krajobrazu. Projekt decyzji o ustaleniu lokalizacji inwestycji celu publicznego, został uzgodniony zgodnie z punktem 3 decyzji.

Planowana inwestycja nie wymaga przeprowadzenia oceny oddziaływania na środowisko oraz uzyskania decyzji o środowiskowych uwarunkowaniach, ponieważ nie jest wymieniona w rozporządzeniu Rady Ministrów z dnia 9 listopada 2010 r. w sprawie przedsięwzięć mogących znacząco oddziaływać na środowisko.

Decyzja stała się ostateczna w
postępowaniu administracyjnym
i podlega wykonaniu.
Józefów, dnia 22.11.2024

INSPEKTOR

mgr Agnieszka Maciąg
mgr Agnieszka Maciąg



Z up. BURMISTRZA
ZASTĘPCA BURMISTRZA
Piotr Gaszcz
Piotr Gaszcz

Załącznik:

1. mapa terenu z granicami lokalizacji inwestycji.

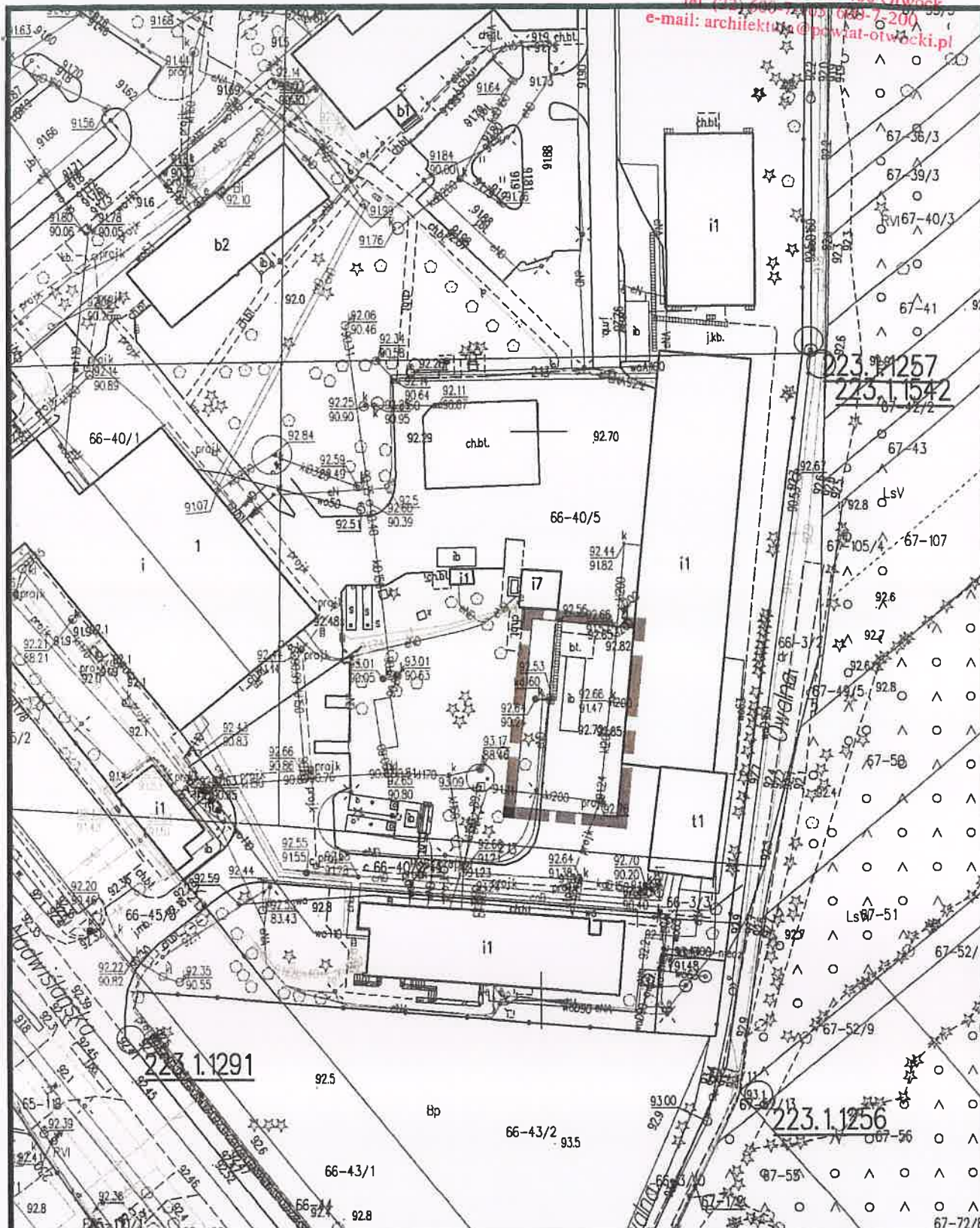
Otrzymują strony postępowania zgodnie z rozdzielnikiem adresowym.

Stronom przysługuje prawo wniesienia odwołania od decyzji do Samorządowego Kolegium Odwoławczego, z siedzibą w Warszawie przy ul. Obozowej 57, za moim pośrednictwem, w terminie 14 dni od daty odbioru. Odwołanie powinno zawierać zarzuty odnoszące się do decyzji, określać istotę i zakres żądania będącego przedmiotem odwołania oraz wskazywać dowody uzasadniające to żądanie. Strony mogą również zrzec się prawa do wniesienia odwołania. Na dzień doręczenia pisma o zrzeczeniu się prawa do wniesienia odwołania, przez ostatnią ze stron, decyzja staje się ostateczna i prawomocna (brak możliwości złożenia odwołania do organu II instancji lub skargi do sądu administracyjnego).

Postępowanie w sprawie wymierzenia kary pieniężnej, w przypadku niewydania przez właściwy organ decyzji w sprawie ustalenia lokalizacji inwestycji celu publicznego w terminie 65 dni od dnia złożenia wniosku o wydanie takiej decyzji (odliczając wszystkie uzgodnienia, uzupełnienia braków, zmiany wniosku itp.), organ wyższego stopnia wymierza temu organowi, w drodze postanowienia, na które przysługuje zażalenie, karę pieniężną w wysokości 500 zł za każdy dzień zwłoki; przy czym wszczyna je z urzędu, jeżeli podmiot, który wystąpił z wnioskiem o ustalenie lokalizacji inwestycji celu publicznego, wniesie, w terminie 14 dni od dnia doręczenia decyzji o ustaleniu lokalizacji inwestycji celu publicznego, żądanie wymierzenia tej kary. Żądanie wniesione po terminie pozostawia się bez rozpoznania. Przedmiotowe żądanie, wnosi się za pośrednictwem organu właściwego do wydania decyzji w sprawie ustalenia lokalizacji inwestycji celu publicznego.

Informacja dla wnioskodawcy: po upływie okresu na wniesienie odwołań (14 dni od otrzymania decyzji przez każdą ze stron), wnioskodawca winien zgłosić się do Urzędu miasta Józefowa z oryginałem decyzji w celu opatrzenia jej klauzulą ostateczności.

**WYDZIAŁ ARCHITEKTURY
I BUDOWNICTWA**
Starostwa Powiatowego w Otwocku
ul. Komunardów 10, 05-400 Otwock
tel. (22) 686-7405, 686-7200
e-mail: architektura@powiat-otowski.pl



Legenda



Granica terenu planowanej inwestycji

portal2.pl/map/osrodek/weryfikacja.php)

ek: GK.6642.1.3814.2024

Powiatowego Zasobu Geodezyjnego i Kartograficznego w Otwocku.

Załącznik do decyzji
o lokalizacji inwestycji celu publicznego
nr 32../2024 z 31.10.2024 r.
sprawa ZP.6733.23.2024.AM

Zup. DOROSTRA
Kierownik Referatu
Zagospodarowania Przestrzennego

mgr inż. *Dariusz Rogowski*